

Circular por las ciclovías

Una ciclovía es un carril de circulación designado para ciclistas. Sin embargo, los automovilistas **deben** incorporarse a una ciclovía cuando dan vuelta a la derecha. Estos carriles están marcados por una línea blanca continua que se vuelve discontinua y termina antes de llegar a la esquina. A diferencia de una línea blanca simple que marca la orilla del camino, una ciclovía sigue requisitos específicos de anchura y está claramente marcada como tal con símbolos y/o señalizaciones. A veces, las ciclovías están pintadas de color verde brillante para aumentar la visibilidad; considérelas como cualquier otra ciclovía.

Los conductores de bicicletas motorizadas deben usar las ciclovías con cuidado para evitar chocar con los demás ciclistas.

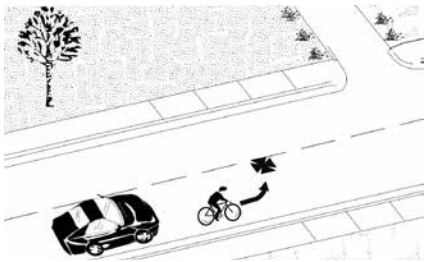
Obedecer semáforos y señales de tráfico

Los ciclistas **deben** obedecer las señales de alto (STOP), los semáforos en rojo y seguir las reglas básicas de preferencia de paso. No cruce por una intersección en luz amarilla si no puede hacerlo antes que cambie a luz roja.

Vueltas a la izquierda

Hay dos maneras apropiadas de dar vuelta a la izquierda en bicicleta:

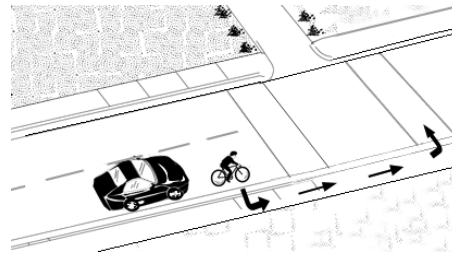
1. Circular por carriles de tráfico



Cuando se aproxime a una intersección mire sobre su hombro izquierdo por si viene tráfico. Si no lo hay, señalice que va a dar vuelta y váyase hacia el lado izquierdo del carril o hacia el carril izquierdo o hacia el carril central para dar vueltas. Use por completo el carril de dar vuelta y ubíquese

de manera que los vehículos que dan vuelta en la misma dirección no puedan rebasarlo. Ceda el paso al tráfico que circula en sentido contrario antes de dar vuelta. Si circula en una ciclovía o en un camino de varios carriles, necesita fijarse y señalar cada vez que cambie de carril. Nunca dé vuelta a la izquierda desde el lado derecho del camino aunque vaya por una ciclovía.

2. Usar cruces peatonales



Aproxímese a una intersección manteniéndose a la derecha. Deténgase y cruce como si fuera un peatón en un cruce peatonal, o dé una vuelta de 90 grados hacia la izquierda y proceda como si viniera desde la derecha. Si hay un semáforo, espere la luz verde o la señal que indique WALK (camine) antes de hacerlo. Ceda el paso a los peatones en el cruce peatonal.

Ahorre tiempo. Conéctese al Internet.

www.dmv.ca.gov

CONDUCIENDO HACIA EL CAMBIO.

Servicio por Internet 24 horas al día, 7 días a la semana en www.dmv.ca.gov para:

- Renovar la matrícula vehicular.
- Renovar la licencia de manejar o tarjeta de identidad.
- Calcular el pago de matrícula (solo en inglés).
- Verificar y actualizar información sobre la suspensión de la matrícula por falta de seguro.
- Tomar un examen teórico de ejemplo de la licencia de manejar.
- Ordenar placas especiales.
- Obtener formularios, folletos y manuales.
- Informarse sobre asuntos del DMV.
- Hacer citas (excepto para el examen de manejo de la licencia comercial*).

Llame al 1-800-777-0133 para servicio automatizado 24 horas al día, 7 días a la semana para:

- Hacer una cita (excepto para el examen de manejo de la licencia comercial*).
- Renovar la matrícula vehicular. Vea el aviso de renovación para obtener el número de identificación de renovación (RIN).
- Obtener formularios y publicaciones.
- Escuchar información general.
- Verificar y actualizar información sobre la suspensión de matrícula por falta de seguro.

*Para hacer una cita para el examen de manejo de la licencia comercial o hablar con un representante, llame al 1-800-777-0133 durante el horario normal de oficina.

Las personas sordas, con dificultad para oír o con discapacidades del habla pueden llamar con un teléfono de texto (TTY) al 1-800-368-4327

Privacidad

El Departamento de Vehículos Motorizados se esfuerza en proteger la información que está bajo su control para evitar la pérdida, mal uso, acceso no autorizado o alteración. La política de privacidad del DMV está disponible en el sitio de Internet en www.dmv.ca.gov, en el enlace "Política de privacidad" en la parte inferior de la página.

SO SP (REV. 3/2017)



Datos Básicos 37

Compartir el Camino

Contenido

- Consejos de seguridad para ciclistas y automovilistas.
- Cuatro consejos básicos de seguridad.
- Mantener el control.
- Protegerse a sí mismo.
- Mantenerse a la vista, alerta y manifestar sus intenciones.
- Circular en un carril de manera segura.
- Peligros.
- Vehículos estacionados.
- Circular por las ciclovías.
- Obedecer semáforos y señales de tráfico.
- Vueltas a la izquierda.



www.dmv.ca.gov

FFDL 37 SP (REV. 12/2017) WWW

Consejos de seguridad para ciclistas y automovilistas

Cada año en California más de 100 ciclistas mueren y más de 10,000 personas resultan lesionadas en choques generalmente causados por acciones de ciclistas y/o motoristas, falta de práctica o atención. Aunque los ciclistas tienen los mismos derechos y responsabilidades que los automovilistas y están sujetos a cumplir con las mismas reglas y regulaciones, es crucial que pongan atención a los semáforos y señales de tráfico y que sigan todas las reglas para reducir el riesgo de chocar mientras circulan. Consulte el “Manual del automovilista de California” para familiarizarse con estas reglas.

Además, el código de vehículos (*California Vehicle Code*, CVC) contiene leyes específicas sobre ciclistas. Es contra la ley andar en bicicleta si está bajo los efectos del alcohol y/o drogas. Las condenas pueden resultar en multas (CVC §21200.5). Si es menor de 21 años, pero mayor de 13 y lo condenan por andar en bicicleta bajo los efectos del alcohol y drogas, se puede suspender o demorar su privilegio de manejar por 1 año cuando esté en edad de manejar (CVC §13202.5).

Cuatro consejos básicos de seguridad

Los cuatro consejos básicos de seguridad son:

1. Mantener el control.
2. Protegerse a sí mismo. Use siempre el casco para reducir el riesgo de lesiones en la cabeza.
3. Mantenerse a la vista, alerta y manifestar sus intenciones.
4. Circular en un carril de manera segura.

1. Mantener el control

Hay muchas cosas que puede hacer para controlar la bicicleta incluso en una emergencia.

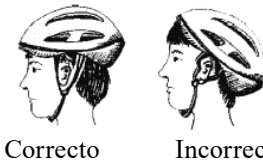
- Asegúrese que la bicicleta sea del tamaño apropiado y debidamente ajustada a su tamaño.
 - Una bicicleta del tamaño correcto es más cómoda y fácil de controlar.

- En un taller de bicicletas le pueden ayudar a escoger la bicicleta del tamaño adecuado para usted.
- Inspeccione regularmente su bicicleta para asegurarse que esté en buen estado de funcionamiento.
 - Según la §21201(a) CVC es contra la ley operar una bicicleta que no esté equipada con frenos que funcionen.

2. Protegerse a sí mismo

Los cascos ajustados adecuadamente brindan protección en caso de una lesión en la cabeza que ponga en riesgo la vida. Por ley, todos los ciclistas menores de 18 años deben usar un casco para ciclista cuando circulen por la vía pública (§21212 CVC).

Use el casco según las instrucciones del fabricante.

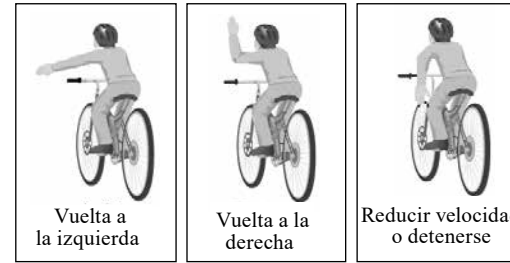


3. Mantenerse a la vista, alerta y manifestar sus intenciones

Aunque obedezca todas las leyes de tráfico siempre existe el riesgo de chocar.

- Prepárese para detenerse debido a vehículos que esperan en las señales de alto, entradas particulares o espacios de estacionamiento porque pueden cruzarse repentinamente enfrente de usted.
- Prepárese para tomar acción evasiva con respecto a vehículos que acaben de rebasarlo y puedan dar vuelta a la derecha, así como de los vehículos que vengan en dirección contraria y que puedan dar vuelta a la izquierda enfrente de usted.
- Use las señales de mano antes de dar vuelta o cambiar de carril para alertar al tráfico a su alrededor. No tiene que mantener su brazo extendido cuando complete las maniobras; siempre debe tener por lo menos una mano en el manubrio para mantener el control.

- Para señalar una vuelta a la izquierda, mire hacia atrás, sobre su hombro izquierdo y luego extienda su brazo izquierdo.
- Para señalar una vuelta a la derecha, mantenga su brazo izquierdo levantado doblando el codo.
- Para señalar que va a reducir su velocidad o detenerse, extienda su brazo izquierdo hacia abajo.



La ley requiere llevar luces y reflectores de noche (§21201 CVC). En la oscuridad, los ciclistas deben evitar usar ropa oscura y **deben** llevar el siguiente equipo:

- Una luz delantera que emita luz blanca visible a una distancia de 300 pies.
- Un reflector trasero de color rojo o una luz roja fija o intermitente con un reflector incorporado visible a una distancia de 500 pies.
- Un reflector blanco o amarillo en cada pedal o en los zapatos o tobillos del ciclista visible a una distancia de 200 pies.
- Un reflector blanco o amarillo en la rueda delantera, o uno blanco o rojo en la rueda trasera, o llantas reflectantes.

Use espejos **solo** para ayudarse. Siempre mire sobre su hombro para asegurarse que el carril está libre antes de dar vuelta o cambiar de carril.

4. Circular en un carril de manera segura

Circule en la misma dirección del tráfico, así los conductores que entran a una calle o cambian de carril podrán verlo mejor en los siguientes casos:

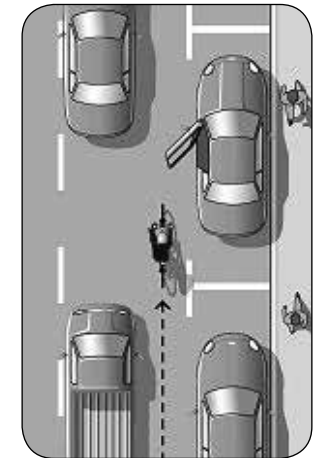
- Al rebasar a un vehículo u otra bicicleta que va en la misma dirección.

- Al prepararse para dar vuelta a la izquierda en una intersección, entrar en un camino privado o en una entrada particular.
- Cuando sea necesario para evitar un peligro o las condiciones del camino (por ejemplo, peatones, animales, peligros en la superficie).
- Cuando un carril es demasiado angosto para que una bicicleta y un vehículo transiten de manera segura uno junto al otro en el carril.
- Cuando esté próximo a dar una vuelta a la derecha.
- Si el camino es de un solo sentido y tiene dos o más carriles. En este caso, un ciclista puede circular tan cerca como sea posible del borde de acera izquierdo u orilla del camino.

Peligros

Mantenga la vista hacia adelante en el camino. Evite circular sobre baches, grava, vidrios rotos, alcantarillas, charcos turbios y otras condiciones del camino que sean peligrosas. Cuando sea posible, señale antes de cambiar de carril. Reduzca la velocidad cuando se aproxime a una intersección para asegurarse que no venga tráfico en sentido contrario que no lo pueda ver a usted.

Vehículos estacionados



Los ciclistas deben circular lo suficientemente alejados de vehículos estacionados para evitar chocar contra una puerta que se abra.